

El nivel funcional del bosque o del dominio

El nivel funcional del bosque o del dominio determinan las capacidades de nuestra infraestructura de Active Directory y es algo que deberíamos de conocer ya que en cada instalación de Active Directory se nos pregunta por el nivel funcional del dominio.

El nivel funcional de un dominio o bosque determina “la versión” de este y por ende, las funcionalidades que ofrece, es por esto que el nivel funcional porta el nombre del sistema operativo en el que esta basado.

- Windows 2000 mixto (Compatibilidad con NT)
- Windows 2000 nativo
- Windows Server 2003
- Windows Server 2008
- Windows Server 2008 R2
- Windows Server 8

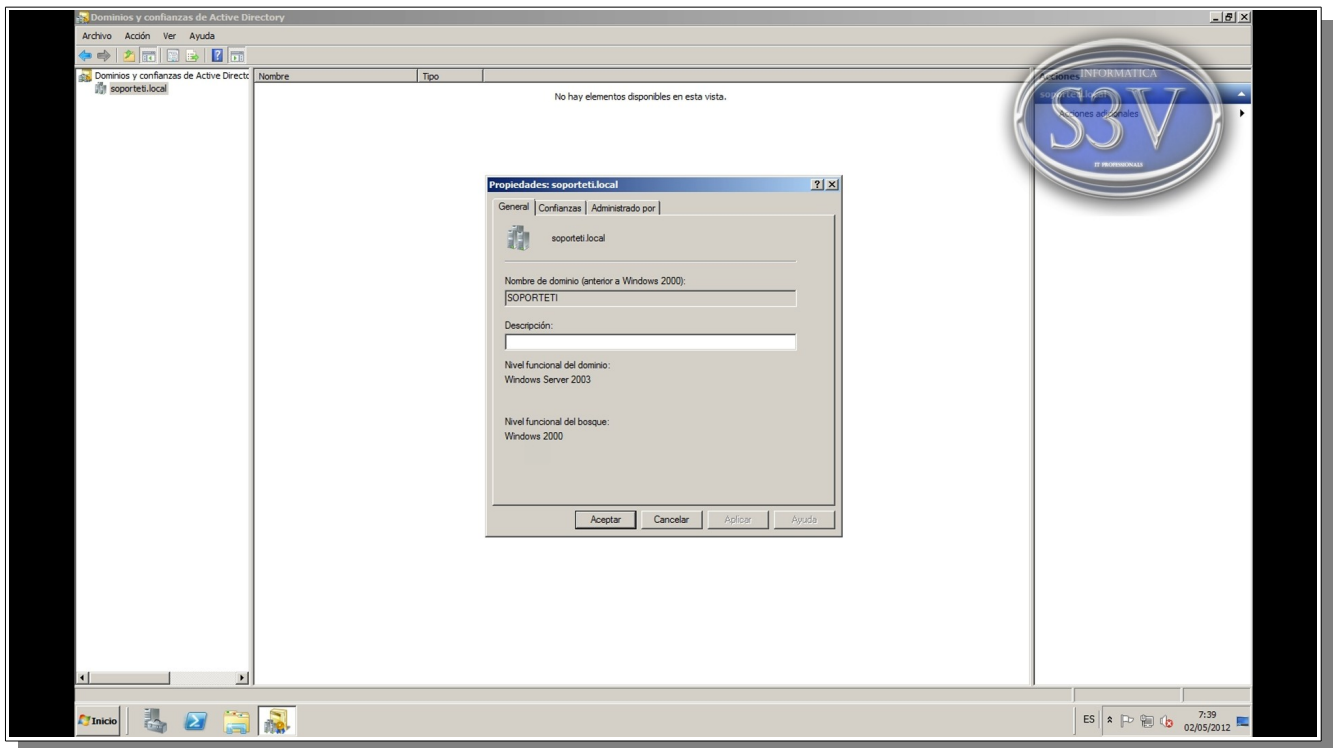
Actualmente y si no meto la pata estos son los niveles funcionales que pueden definir (y valga la redundancia cíclica...) la funcionalidad de un bosque o dominio.

Ahora leamos lo siguiente, que es muy importante:

- El nivel funcional no se puede disminuir.
- Es decir, si defines un nivel funcional de Windows Server 2008 no podrás volver a atrás y definir un nivel funcional de Windows Server 2003
- El nivel funcional del bosque puede ser inferior al del dominio, pero no viceversa
- Podemos elevar el nivel funcional de un dominio a Windows Server 2003 y mantener el del bosque en un nivel funcional de Windows Server 2000, pero no podemos elevar el nivel funcional del Bosque a Windows Server 2008 y mantener un dominio de este en Windows Server 2003. Esto es el nivel funcional del bosque determina el nivel funcional más bajo de la toda la infraestructura de Active Directory

Esto es muy importante que lo tengas en cuenta si gestionas o administras redes grandes ya que de lo contrario puedes dejar fuera de la red algún servidor...

Vamos con una imagen de esas que vale más que mil palabras.



Direccionamientos a recursos

Los direccionamientos a recursos de Active Directory son estándares con la Convención Universal de Nombrado (UNC), Localizador Uniforme de Recursos (URL) y nombrado de LDAP.

Cada objeto de la red posee un nombre de distinción (en inglés, Distinguished name (DN)), así una impresora llamada Imprime en una Unidad Organizativa (en inglés, Organizational Units, OU) llamada Ventas y un dominio foo.org, puede escribirse de las siguientes formas para ser direccionado:

en DN sería CN=Imprime,OU=Ventas,DC=foo,DC=org, donde

- CN es el nombre común (en inglés, Common Name)
- DC es clase de objeto de dominio (en inglés, Domain object Class).

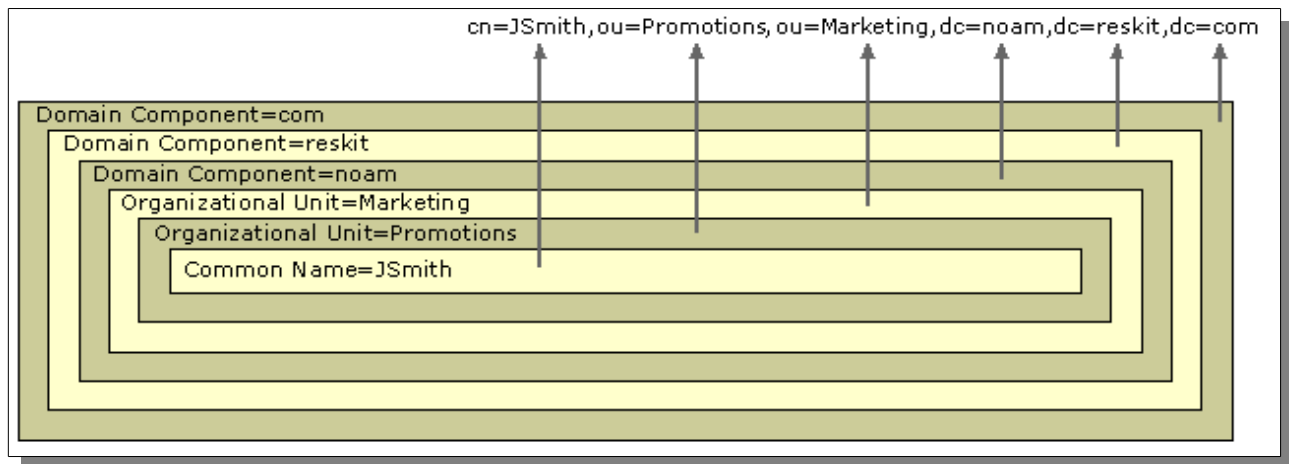
En forma canónica sería:

foo.org/Ventas/Imprime

Los otros métodos de direccionamiento constituyen una forma local de localizar un recurso

- Distinción de Nombre Relativo (en inglés, Relative Distinguished Name (RDN)), que busca un recurso sólo con el Nombre Común (CN).
- Globally Unique Identifier (GUID), que genera una cadena de 128 bits que es usado por Active

Directory para buscar y replicar información



Lectura recomendada (en Ingles):

<http://technet.microsoft.com/en-us/library/cc977992.aspx>